

PLEASE READ ALL INSTRUCTIONS CAREFULLY BEFORE YOU BEGIN INSTALLATION. IMPROPER INSTALLATION WILL VOID WARRANTY.

- Always check panels for defects such as chips and colour or sheen differences under good lighting conditions. Also check that the channel is clean and free of debris.
- For best appearance, randomly use laminate panels out of more than one box when laying multiple cartons of flooring.
- Your laminate flooring MUST be allowed to acclimate to the environment of the installation area.
- Leave the closed packages laid down in a horizontal position in the room for 48 hours prior to installation. Preferable temperature should be approximately 17-23 °C (62-73 °F) with a relative humidity of 45-60 percent. Humidity should never be allowed to drop below 30% as this may cause gapping.
- If existing baseboard moldings are difficult to remove, they may be left in place. Quarter round molding is all that is needed to cover the expansion space between flooring and baseboard.

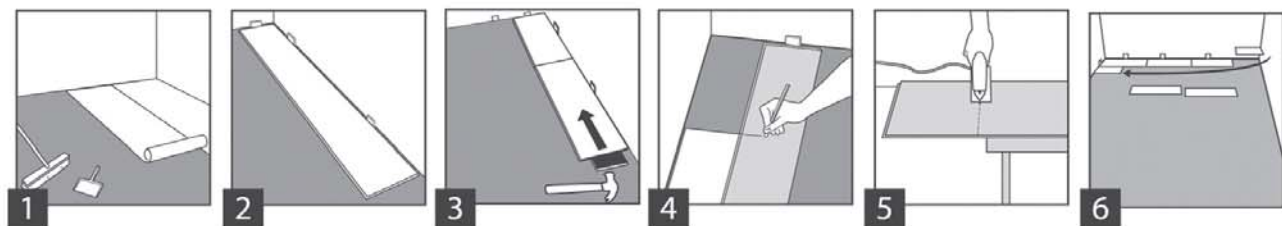
TOOLS AND SUPPLIES REQUIRED ARE:

- Vapour barrier foam underlay, pressure sensitive polypropylene adhesive tape such as vapour barrier tape or equivalent, spacers, tapping block, pull bar, saw, hammer, utility knife, pencil, tape measure, ruler, construction adhesive.
- If installing over a crawlspace or on a concrete floor, make sure to use a 2 in 1 foam underlay that has a vapour barrier built in on both sides. Or use a 1 sided vapor barrier foam underlay with a 4mm (or thicker) polyethylene vapour barrier sheeting underneath the foam. When installing foam underlay, butt seams and then completely seal seams using vapour barrier tape.

SUITABLE TYPES OF SUBFLOORS AND FLOOR PREPARATION

- The underfloor or subfloor must be thoroughly even, dry, clean and solid. Carpet staples or glue residue must be removed and floor must be clean to ensure proper installation.
- To check for evenness, hammer a nail into the center of the floor. Tie a string to the nail and push the knot against the floor. Pull the string tight to the farthest corner of the room and examine the floor at eye level for any gaps between the string and floor. Move the string around the perimeter of the room noting any gaps larger than 1/8 of an inch. Any floor unevenness of more than 3mm (1/8") per 1m (3/2") must be sanded down or filled in with an appropriate filler.
- Floors must be carefully checked for moisture problems. Any moisture problems need to be solved before installation. New concrete needs to cure for at least 60 days before installation.
- THIS PRODUCT IS NOT SUITABLE FOR DAMP ROOMS SUCH AS BATHROOMS, SAUNAS, ROOMS WITH DAMP CONCRETE, ROOMS WITH FLOOR DRAINS OR ROOMS THAT COULD POTENTIALLY FLOOD.
- For installation on concrete floors or floors over a crawl space, a vapor barrier must be laid down first. Run a 2 in 1 foam underlay 5cm (2") up the walls. Also tape the seams. When using a 1 sided foam underlay with 4mm poly sheeting, run both the underlay and the sheeting 5 cm (2") up the walls. Also tape the seams of both the poly sheeting and the 1 sided foam underlay.

BASIC INSTALLATION



All flooring installations require foam underlay. Run the foam underlay in the same direction as the laminate panels. Underlay should be butted side by side with no overlap. Tape seams together. You will need to remove the tongue on the sides of the panels that face the wall. This is to ensure that the decorative surface of the laminate is well under the finished trim when installed. Use a utility knife to score through the tongue several times until it easily snaps off.

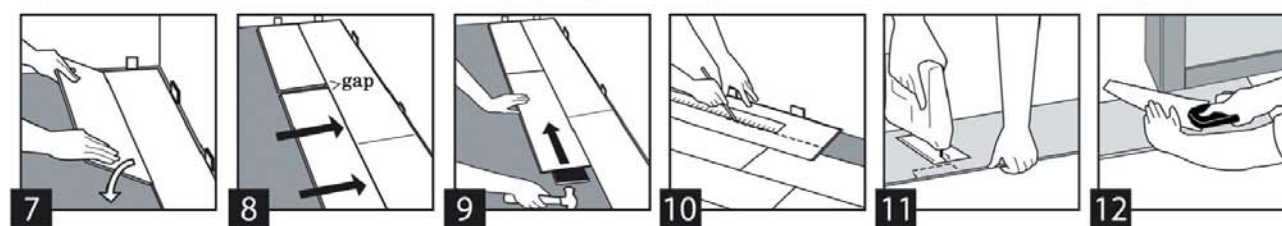
Start in a corner by placing the first panel with its trimmed side facing the wall. Use spacers along each wall to maintain an expansion space of 8-12mm (5/16" - 3/8") between the wall and the flooring. REMEMBER THAT THIS PRODUCT IS PRIMARILY WOOD AND NEEDS ROOM TO EXPAND AND CONTRACT. AT NO POINT SHOULD YOU ATTACH THE FLOOR TO ANY SURFACE.

Attach the ends of the panels using a hammer and tapping block. Line up edges carefully.

Continue along the wall until you reach the last full panel, connecting them as you go. To fit the last panel, rotate the panel 180° with the pattern side upward, place beside row, mark off the excess and saw off. Use a pull bar to tap the last piece into place.

When using a handsaw cut on the decorative surface. If you use a jig or circular saw, cut with the decorative side down to avoid chipping.

Begin the next row with the off cut piece from the previous row. This helps to stagger the pattern. Off cut pieces should be a minimum of 20cm (8") long and end joint offset should be at least 40cm (16").



Attach the first panel by inserting the tongue of the panel into the groove of the panel on the first row. When lowered, the plank will click into place with light pressure. Make sure the gaps are as small as possible.

Continue along, attaching the panels to the previous row and then carefully tapping them into position against the previously laid panel with the hammer and tapping block. Tap until the butt ends of the panels just touch! Complete the rest of the floor as described above. Ensure panels have a straight, tight fit.

To fit the last row, lay a panel upside down against the wall and using a ruler, measure and mark the space that needs to be cut. Don't forget to allow room for the spacers when you measure your cut line. Cut the panels and tap into place using the pull bar.

Door frames and heating vents also require expansion room. First cut the panel to the correct length. Then place the cut panel next to its actual position and use a ruler to measure the areas to be cut out and mark them. Cut out the marked points allowing the necessary expansion distance on each side.

Trim the bottom of door frames by turning a panel upside down and using a handsaw to cut away the necessary height of the door frame. This will allow the panels to slide easily under the frames.

Remove spacers and you are ready to install finishing molding.

FINISHING MOLDING



- Reducer molding is used to finish flooring when the adjoining surface is lower or higher than the laminate flooring. Position the U track between each edge of the flooring leaving a small expansion gap. Screw, nail or glue down the track directly to the subfloor and then insert the reducing strip into the track.
- T-molding is used to finish flooring when two level surfaces meet in doorways or for expansion joints. Install same way as the reducer above. If your room is more than 7m (23') wide you will need to allow for an expansion joint.
- Landing molding is used to finish flooring on landings or stair edges. Moldings need to be glued and screwed down to the sub-floor for safety and stability. When gluing use construction adhesive for maximum bonding power. Do not use carpenter's glue!
- To finish the perimeter of the room install quarter round molding using finishing nails. Quarter round molding is nailed directly into the baseboard.

MAINTENANCE AND CLEANING

- Preferable temperature should be approximately 17-23 °C (62-73 °F) with a relative humidity of 45-60 percent. Humidity should never be allowed to drop below 30% as this may cause gapping.
- Use a laminate floor cleaner to clean up any dirt and footprints but avoid using excessive moisture. All spills should be cleaned up immediately. Never use wax, polish or scouring agents as they may dull or distort the finish. You can use acetone or a cleaner specially formulated for laminate to remove stubborn marks.
- To avoid scratches apply felt pads to your furniture legs and use only soft rubber casters. Protect high traffic areas with runners and area rugs.
- It's a good idea to save a few boards in case of accidental damage. Boards can be replaced or repaired by a flooring professional.

30 YEAR WARRANTY

This quality laminate flooring is guaranteed for 30 years not to wear through or stain. This guarantee applies only to the original purchaser and proof of purchase is required for all claims. The guarantee is for replacement or refund of the laminate material only, no labor. The guarantee does not cover chipping (laminate will chip if sharp objects are dropped on it), warping (laminate will warp if excessive moisture gets into the boards) or bridging (which is caused by insufficient expansion spacing). We will not consider any claims for these problems. Claims for wear must show a minimum dime size area. This guarantee is pro-rated based on the amount of time the floor has been installed. Humidity should not be allowed to drop below 30% as it may cause gapping. If you wish to file a claim under warranty, contact the authorized dealer where the flooring was purchased.

VEUILLEZ LIRE TOUTES LES DIRECTIVES ATTENTIVEMENT AVANT DE COMMENCER L'INSTALLATION. UNE INSTALLATION MAL EXÉCUTÉE ANNULERA LA GARANTIE.

- Vérifiez toujours, sous un éclairage suffisant, si les lames ne présentent pas de défauts, comme des éclats ou des variations de couleur ou de lustre. Assurez-vous aussi que la rainure est propre et exempte de débris.
- Pour obtenir un appariement des couleurs optimum en utilisant des panneaux provenant de deux paquets ou plus, assurez-vous avant tout que tous les motifs sont identiques.
- Vous DEVEZ laisser votre revêtement de sol lamellé s'acclimater à l'air ambiant de la pièce où il sera installé.
- Laissez les paquets de lames fermés posés à l'horizontale, dans la pièce, pendant 48 heures avant l'installation. De préférence, la température devrait être maintenue à environ 17 et 23 °C (62-73 °F), et l'humidité relative, dans une plage de 45 à 60 %. Ne jamais laisser le taux d'humidité chuter sous 30 % : ceci pourrait causer la formation d'interstices.
- Si les plinthes existantes se révèlent difficiles à enlever, vous pouvez les laisser en place. Un quart-de-rond suffira à dissimuler le jeu de dilatation que vous devez laisser entre le revêtement de sol et la plinthe.

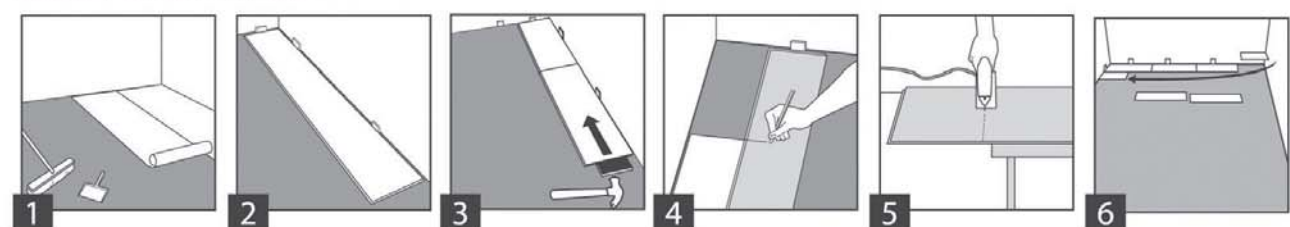
LES OUTILS ET LE MATÉRIEL REQUIS SONT LES SUIVANTS :

- Sous-couche de mousse pare-vapeur, ruban autoadhésif en polypropylène tel ruban pare-vapeur ou équivalent, cales d'espacement, bloc de frappe, barre de tirage, scie, marteau, couteau tout usage, crayon, ruban à mesurer, règle, adhésif de construction.
- Pour l'installation au-dessus d'un vide sanitaire ou sur un plancher en béton, assurez-vous d'utiliser une sous-couche de mousse 2 en 1 comportant un pare-vapeur de chaque côté; ou utilisez une sous-couche de mousse présentant un pare-vapeur sur un seul côté avec, sous la mousse, un revêtement pare-vapeur en polyéthylène d'au moins 4 mm d'épaisseur. Pour la pose de la sous-couche de mousse, aligner les joints et les sceller à l'aide de ruban adhésif pare-vapeur.

TYPES DE SOUS-PLANCHERS (SUPPORTS) APPROPRIÉS ET PRÉPARATION DU SOL

- La surface du sous-plancher ou du support doit être entièrement plane, sèche, propre et solide. Les agrafes à tapis ou la colle doivent être enlevées, et le plancher, être nettoyé pour que l'adhérence soit bonne.
- Pour vérifier la planéité de la surface du sous-plancher, enfoncez un clou au centre de la pièce. Attachez ensuite un cordeau à ce clou, et faites glisser le nœud d'attache du clou jusque sur le sol. Tendez bien le cordeau jusqu'au coin le plus éloigné de la pièce, puis examinez bien le sous-plancher à hauteur d'yeux pour y déceler toute inégalité entre celui-ci et le cordeau tendu. Déplacez ensuite le cordeau sur tout le périmètre de la pièce afin d'y déceler les inégalités de plus de 3 mm (1/8 po) de profondeur. Toute inégalité de plus de 3 mm (1/8 po) par mètre (3 pi 2 po) doit être, selon le cas, poncée ou remplie à l'aide d'un bouche-pores d'un type approprié.
- Il faut vérifier avec attention si le plancher présente des problèmes d'humidité. Remédiez à tout problème d'humidité avant d'entreprendre l'installation. Le béton ne doit avoir mûri au moins 60 jours avant l'installation.
- CE PRODUIT NE CONVIENT PAS AUX PIÈCES HUMIDES COMME LES SALLES DE BAIN, LES SAUNAS, LES PIÈCES OÙ LE BÉTON DEMEURE HUMIDE, LES PIÈCES OÙ L'ON TROUVE DES DRAINS DE SOL OU LES PIÈCES POUVANT SUBIR DES INONDATIONS.
- Pour installation sur un plancher de béton ou au-dessus d'un vide sanitaire, un pare-vapeur doit d'abord être posé. Une sous-couche de mousse 2 en 1 doit être installée de façon à ce qu'elle monte de 5 cm (2 po) sur le mur. Recouvrez également les joints de ruban adhésif. Si vous utilisez une sous-couche de mousse sur un côté avec une feuille de polyéthylène de 4 mm d'épaisseur, installez la sous-couche et la feuille de façon à ce qu'elles montent de 5 cm (2 po) sur le mur. Recouvrez également les joints de la feuille de polyéthylène et de la sous-couche sur un côté avec du ruban adhésif.

INSTALLATION DE BASE



Toutes les installations de revêtement de sol nécessitent un sous-plancher en mousse. Posez le sous-plancher de mousse dans la même direction que les lames. Le sous-plancher en mousse doit être posé de façon aboutée, côté à côté, sans aucun chevauchement. Réunissez les joints avec du ruban adhésif. Il vous faudra enlever la languette du côté long des lames faisant face au mur, selon le nombre de lames requis de votre première rangée. Ainsi, la surface ornementale des lames se trouvera bien insérée sous la moulure de finition une fois celle-ci installée. Utilisez un couteau tout usage pour inciser la languette plusieurs fois de suite, jusqu'à ce qu'elle se détache facilement d'elle-même.

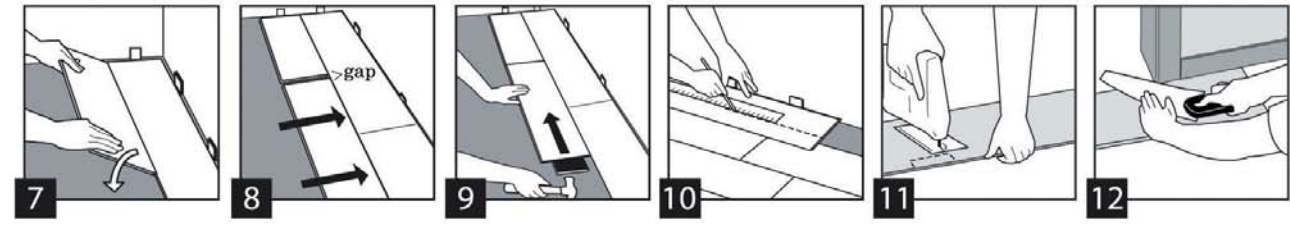
Commencez dans un coin, en plaçant la première lame côté incisé orienté vers le mur. Utilisez des cales intercalaires le long de chaque mur du coin pour maintenir un jeu de dilatation de 8 à 12 mm (5/16 po - 3/8 po) entre le mur et le revêtement de sol. N'OUBLIEZ PAS QUE CE PRODUIT EST ESSENTIELLEMENT DU BOIS ET QUE, PAR CONSÉQUENT, IL DEMANDE UN CERTAIN ESPACE POUR SE DILATER ET SE CONTRACTER. VOUS NE DEVRIEZ FIXER LE REVÊTEMENT DE SOL À AUCUNE SURFACE, ET CE, EN AUCUN POINT.

Reliez les extrémités des lames à l'aide d'un marteau et d'un bloc de tassement. Alignez les rebords avec soin.

Continuez le long du mur jusqu'à ce que vous arriviez à la dernière lame complète, en les reliant au fur et à mesure. Pour ajuster la dernière lame, retournez-la sur 180°, face modelée en haut, placez-la à côté de la rangée déjà posée, marquez l'excédent de la lame, puis sciez-le. Utilisez une barre de tirage pour enfoncer par petits coups la dernière lame en place.

Si vous utilisez une scie à main, coupez sur la face ornementale. Si vous utilisez une scie sauteuse ou circulaire, sciez la lame face ornementale en bas, afin d'éviter les éclatements.

Commencez la rangée suivante avec la pièce excédentaire de la rangée précédente, de façon à créer des décalages. Les morceaux excédentaires doivent avoir une longueur minimale de 20 cm (8 po) et le décalage du joint d'extrémité doit être d'au moins 40 cm (16 po).



Posez la première lame de la deuxième rangée en insérant sa languette dans la rainure de la lame de la première rangée. Frappez doucement sur la lame à l'aide d'un marteau et d'un bloc de frappe pour la placer à la position appropriée, contre la cale d'espacement.

Poursuivez en joignant les autres lames à la rangée précédente et en frappant doucement sur chacune avec le marteau et le bloc de frappe, de façon à les placer correctement contre les lames posées précédemment. Frappez jusqu'à ce que les extrémités des lames se touchent! Poursuivez en suivant les instructions ci-dessus. Assurez-vous que les lames sont droites et bien fixées en place.

Pour poser la dernière rangée, placez une lame à l'envers contre le mur et, avec une règle, mesurez et marquez la partie qui doit être coupée. N'oubliez pas de prévoir un espace pour les cales d'espacement. Coupez les lames et mettez-les en place avec la barre de tirage.

Autour des cadres de porte et des bouches de chauffage, il faut aussi prévoir de l'espace pour la dilatation. Coupez d'abord la lame à la longueur appropriée. Placez ensuite la lame coupée à côté de sa position actuelle, et utilisez une règle pour mesurer les parties à couper et les marquer. Coupez le long de la ligne marquée, en prévoyant le jeu de dilatation nécessaire de chaque côté.

Vous pouvez tailler les cadres de porte en retournant une lame sens dessous comme gabarit et en utilisant une scie à main pour enlever du cadre la hauteur suffisante pour que les lames glissent facilement dessous.

Enlevez les cales d'espacement et, finalement, installez la moulure de finition.

MOULURES DE FINITION



- On utilise une moulure de réduction pour finir le revêtement de sol lorsque la surface adjacente arrive plus bas que le revêtement lamellé. Positionnez le profilé en U entre chaque rive du revêtement afin de laisser un espace de dilatation. Utilisez des vis, des clous ou de la colle pour fixer le profilé en U directement sur le sous-plancher, puis insérez la moulure de réduction dans le profilé.
- On utilise des moulures en T pour finir le revêtement de sol aux points de rencontre de deux surfaces arrivant à égalité, que ce soit dans les entrées de porte ou pour les joints de dilatation. Installez celles-ci comme ci-dessus. Si votre pièce fait plus de 7 m (23 pi) de largeur, il vous faudra prévoir un joint de dilatation.
- Les moulures de palier servent à finir les revêtements de sol sur les paliers ou les rebords d'escalier. Pour la sécurité et la stabilité de l'installation, vous devez coller et visser les moulures au sous-plancher. Au moment de coller, utilisez un adhésif de construction pour une adhérence optimale. Ne pas utiliser de colle de charpentier!
- Pour la finition du périmètre de la pièce, installez un quart-de-rond, en utilisant des clous à finir. Le quart-de-rond se cloue directement sur la plinthe.

ENTRETIEN ET NETTOYAGE

- De préférence, la température devrait être maintenue à environ 17 et 23 °C (62-73 °F), et l'humidité relative, dans une plage de 45 à 60 %. Ne jamais laisser le taux d'humidité chuter sous 30% : ceci pourrait causer la formation d'interstices.
- Utilisez un produit nettoyant pour revêtements de sol lamellés afin d'enlever les saletés et les marques de chaussures. Évitez tout excès d'humidité. N'utilisez jamais de cire, d'encaustique ni de produit de récurage : ils risqueraient de ternir ou de déformer le fini. Pour enlever les taches tenaces, vous pouvez utiliser de l'acétone ou un produit nettoyant formulé spécialement pour les matériaux lamellés.
- Pour éviter d'égratigner votre revêtement, mettez des patins en feutre sous les pieds des meubles ou des roulettes, en caoutchouc seulement. Protégez les endroits où la circulation est importante en y mettant des tapis d'escalier ou des carpettes.
- Il est judicieux de conserver quelques lames au cas où un dommage accidentel surviendrait éventuellement. Faites réparer ou remplacer les lames endommagées par un poseur de revêtements de sol professionnel.

30 ANS DE GARANTIE

Ce revêtement de sol lamellé de qualité est garanti pour une période de 30 ans contre l'usure de part en part ou le tachage. La présente garantie n'est valide que pour le compte de l'acheteur d'origine, et une preuve d'achat doit être fournie pour toute réclamation. La garantie ne vaut que pour le remplacement ou le remboursement du seul matériau lamellé et non pour la main-d'œuvre. La garantie ne couvre pas l'écaillage ni les égratignures (le matériau lamellé s'écaille ou s'égratigne lorsqu'on y échappe ou traîne des objets pointus ou affûtés), le gauchissement (le matériau lamellé gauchit lorsque de l'humidité excessive parvient jusque dans les lamelles) ou le pontage (causé par un espacement insuffisant pour la dilatation). Nous ne prendrons en compte aucune réclamation effectuée relativement à de tels problèmes. Toute réclamation relativement à un cas d'usure excessive doit concerner un trou de la grosseur d'au moins une pièce de 10 cents. La garantie est établie au prorata, en fonction de l'âge de l'installation du revêtement de sol. Ne jamais laisser le taux d'humidité chuter sous 30 % : ceci pourrait causer la formation d'interstices. Pour présenter une réclamation au titre de la garantie, vous devez communiquer avec le détaillant autorisé qui vous a vendu le revêtement de sol.

Make installation even easier...

1-888-4EXPOFL | WWW.EXPOFLOORS.COM

Pour une installation encore plus facile...

1-888-4EXPOFL | WWW.EXPOFLOORS.COM